



---

# ***Florgui (FABTEC)***

---

## **PLANO DE NEGÓCIOS**

**Endereço:** Rua Abraham Lincoln, 210, Jardim América, 89160-202, Rio do Sul

**Telefone:** (47) 98865-8860

**Website:** florguii.000webhostapp.com

**E-mail da empresa:** florgui2022@gmail.com

**Diretor:** Guilherme Ariel Dias - CEO - (47) 98865-8860  
diasarielguilherme@gmail.com

**Diretor:** Vinicius da Silva Floriano - CEO - (47) 98805-9005  
vinicius.dasilvafloriano18@gmail.com

**Data:** 13/09/2022

**Responsável:** Guilherme Ariel Dias - CEO - (47) 98865-8860  
diasarielguilherme@gmail.com

# 1. SUMÁRIO

1. SUMÁRIO	2
2. SUMÁRIO EXECUTIVO	3
<b>2.1 Breve descrição do negócio</b>	<b>3</b>
<b>2.2 O mercado alvo e as projeções de crescimento</b>	<b>4</b>
<b>2.3 A oportunidade e as estratégias</b>	<b>5</b>
<b>2.4 As vantagens competitivas e sustentabilidade do negócio</b>	<b>5</b>
<b>2.5 Ações para o alcance dos objetivos estratégicos da empresa</b>	<b>5</b>
<b>2.6 A equipe envolvida no projeto</b>	<b>6</b>
<b>2.7 Potencial de lucratividade do negócio</b>	<b>6</b>
3. DESCRIÇÃO DA EMPRESA	7
4. DESCRIÇÃO DOS PRODUTOS E SERVIÇOS	9
5. ANÁLISE DE MERCADO	10
6. ANÁLISE DA CONCORRÊNCIA	13

## 2. SUMÁRIO EXECUTIVO

### 2.1 Breve descrição do negócio

#### **Descrição da empresa**

Nome: A escolha do nome foi realizada pelos CEO da empresa, visando algo pequeno e simples, assim, criando "FlorGui", Flor vindo do sobrenome Floriano, na qual é do Vinícius (CEO) da empresa, Gui é do nome Guilherme, na qual é outro (CEO).

Tipo de negócio: Nosso software será aplicado dentro do Instituto Federal Catarinense (IFC) Campus Rio do Sul, dentro da Fábrica de Soluções Tecnológicas e Incubadora (FABTEC), na qual será um software de Gestão de Requisitos, servindo para melhor organização empresarial.

Localização da Matriz: A localização será no Instituto Federal Catarinense Campus Rio do Sul, unidade urbana, Rua Abraham Lincoln, 210, Bairro Jardim América - CEP 89160-202 - Rio do Sul - SC.

Estágio: No momento atual a empresa encontra-se no estágio de start-up.

Data de fundação: Não tem data definida ainda.

Total de funcionários: A empresa atualmente conta com apenas 2 funcionários, sendo os dois CEO da mesma.

Porte: FlorGui se enquadra como uma Microempresa.

Constituição: Segue a Ltda.

Perspectivas de futuro: Nos próximos anos, tem-se como objetivo a utilização do software criado para a organização da FABTEC, visando um bom andamento, além de ter uma interação entre os professores e alunos dentro do software, fazendo com que tenham controle do que cada um está realizando.

Missão: A missão, como já foi dito anteriormente, é a organização da FABTEC.

Metas e objetivos: Tem-se como objetivos e metas, a organização da fábrica, o controle dos projetos por parte dos professores, além da rastreabilidade, utilizando-se uma Application Programming Interface (API) do GitHub.

#### **Descrição dos produtos e serviços**

Produção e serviços: Software de gestão de requisitos.

Características do produto: Nosso produto será um website, em termos estéticos será nas tonalidades predominantemente azul e vermelho, tendo como funcionalidades: cadastro e login de usuário na qual terão dois, usuário e programador, cadastro de requisitos e projetos, controle dos mesmos, como está, por exemplo, em discussão, não iniciado, em desenvolvimento, ou concluído, tendo a questão de rastreabilidade para os usuários, como quem editou os requisitos, com

data e hora, além ter funcionalidades para editar os projetos, requisitos e dados pessoais, contando também com função de adicionar anexos por parte do analista, tendo como objetivo um melhor entendimento dos programadores, em relação às tarefas solicitadas.

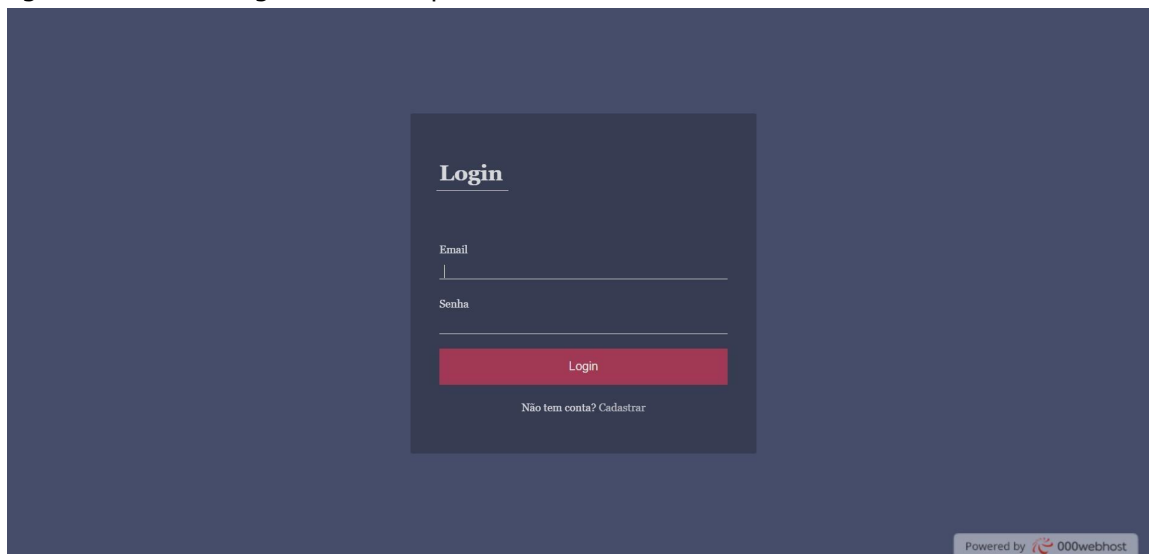
Benefícios: Tem-se como benefícios a organização da FABTEC, com controle e rastreabilidade.

Como se diferenciam da concorrência: Nosso software tem um valor acessível, estrutura visual interessante, além de contar com funcionalidades realmente úteis e que funcionam dentro de uma empresa, visando a organização dos projetos e requisitos a serem implementados.

Por que nos escolher: Primeira vantagem do nosso sistema com a concorrência no mercado é o valor, devido ao fato de ser desenvolvido por alunos da instituição torna-se gratuito a utilização, sendo que nos outros teria um preço elevado, além disso, o software, está sendo "moldado" para ter exatamente as funcionalidades que fazem necessárias dentro da fábrica, tendo tudo que é necessário para o andamento dos projetos.

Cadeia de produção: O website vendido será desenvolvido pela própria empresa, após a criação, o sistema será implementado na FABTEC, após a implementação na mesma, poderá ser vendido para empresas relacionadas ao desenvolvimento de softwares.

Figura 1 - Website gestão de requisitos.



Fonte: Os autores, 2022.

## 2.2 O mercado alvo e as projeções de crescimento

Pretende-se trabalhar no mercado empresarial, visando as empresas de desenvolvimento de softwares e sistemas.

O mercado de empresas que fornecem softwares de gestão de requisitos vem crescendo, devido ao aumento de empresas focadas em desenvolvimento de softwares, além do crescimento da taxa de empresas buscando algo para melhor organização empresarial.

Espera-se que nos próximos anos cada vez mais empresas sejam criadas, fazendo-se jus a utilização do nosso software em sua estruturação. De acordo com Associação Brasileira das Empresas de Software - ABES. Em um levantamento do Mercado Brasileiro de Software, publicado pela ABES, o Brasil conta hoje com 21.020 empresas dedicadas ao desenvolvimento e produção de software e ainda representa no mercado mundial de Tecnologia da Informação 1,8%, na América Latina isso significa 40,7%.

Para atingir o público alvo haverá a parte de testes do produto, na qual as empresas poderão utilizar por um tempo estimado gratuitamente, em seguida, caso gostem do produto, poderão assiná-los para assim poder utilizar de forma permanente.

### **Descrição da concorrência**

Atualmente há uma variedade de concorrentes, tendo uma variedade de softwares que tem o mesmo objetivo que o nosso, porém o diferencial é o preço que vamos fazer cair para atrair clientela, além de ter uma interface fácil de ser compreendida, com diferentes funções.

As empresas oferecem algo que custa muito caro, muitas vezes com uma interface de difícil entendimento.

Enquanto muitas outras empresas fazem parar por funcionário utilizando o software, nosso terá a opção de pagar por empresa, sendo menos pesado para a empresa.

Para ganhar a concorrência, buscamos ter um serviços de suporte bom, tendo contato frequentemente com os clientes, além de ser bem ativo nas redes sociais.

## **2.3 A oportunidade e as estratégias**

A atual empresa possui potencial para crescer no Brasil, por isso pretende-se desenvolver diversas formas de trabalho para atingir os objetivos do empreendimento. Primeiramente, será utilizado o marketing, tendo principalmente foco no instagram, postando fotos de divulgação (@florgui\_if).

## **2.4 As vantagens competitivas e sustentabilidade do negócio**

A sustentabilidade é o elemento principal que move a empresa, sendo assim, o negócio tende a crescer. Além disso, o software a longo prazo pode necessitar de alterações, para sempre se adequar às funcionalidades que as empresas estão necessitando, entrando em ação o suporte avançado da empresa.

## 2.5 Ações para o alcance dos objetivos estratégicos da empresa

O preço ainda está para ser definido, tendo em vista o trabalho que teremos até o fim.

A comunicação será realizada por nossas redes sociais, no caso instagram (@florgui\_if), além do email e telefone para ser como um suporte, caso os clientes tenham algum problema com o software.

A distribuição do website será feita para empresas voltadas para área da tecnologia. A escolha das empresas será feita de duas formas: a primeira será através da escolha dos executivos da empresa FlorGui e a segunda através do contato de empresas terceiras que têm interesse de vender o produto.

O diferencial da nossa empresa é o custo benefício para a assinatura do website, além de ter um suporte de fácil contato para tirar dúvida.

## 2.6 A equipe envolvida no projeto

1 - Guilherme Ariel Dias

Aluno do Instituto Federal Catarinense, Campus Rio do Sul, técnico em informática, atua como cabeça da empresa na parte de comunicação com os clientes, além de ser quem vai dar o suporte, em possíveis dúvidas.

Link do LinkedIn:

<https://www.linkedin.com/feed/?trk=onboarding-landing>

2 - Vinicius da Silva Floriano

Aluno do Instituto Federal Catarinense, Campus Rio do Sul, técnico em informática, atua como cabeça da empresa na parte de back-end, focado na programação do software, além de correção de erros.

Link do LinkedIn:

<https://www.linkedin.com/in/vinicius-da-silva-floriano-6b4660250/>

## 2.7 Potencial de lucratividade do negócio

Até o momento não há uma análise de lucros da empresa, não tendo o preço da assinatura ainda definido.

Para o desenvolvimento da empresa alguns investimentos terão que ser feitos, como contratar pessoas para auxiliar na empresa, comprar computadores e ferramentas para ela, como servidor, hospedagem, para assim, o desenvolvimento e estruturação da empresa.

### 3. DESCRIÇÃO DA EMPRESA

A escolha do nome foi realizada pelos CEO da empresa, visando algo pequeno e simples, assim, criando "FlorGui", Flor vindo do sobrenome Floriano, na qual é do Vinícius (CEO) da empresa, Gui é do nome Guilherme, na qual é outro (CEO).

Razão Social: Gestão de requisitos Ltda.

Domínio: <https://florquii.000webhostapp.com/>.

Tipo de negócio: Trabalha-se com desenvolvimento de software, Localização da matriz: IFC - Unidade Urbana: Rua Abraham Lincoln, 210, Bairro Jardim América CEP 89160-202 - Rio do Sul - SC.

A empresa atuará para todo Brasil.

Data de fundação: Ainda não foi definida.

Porte: Microempresa.

Segue a constituição Ltda.

A composição societária é feita através da divisão de cotas financeiras, onde há a distribuição de lucros e prejuízos.

Total de funcionários: Atualmente a empresa conta com apenas 2 funcionários.

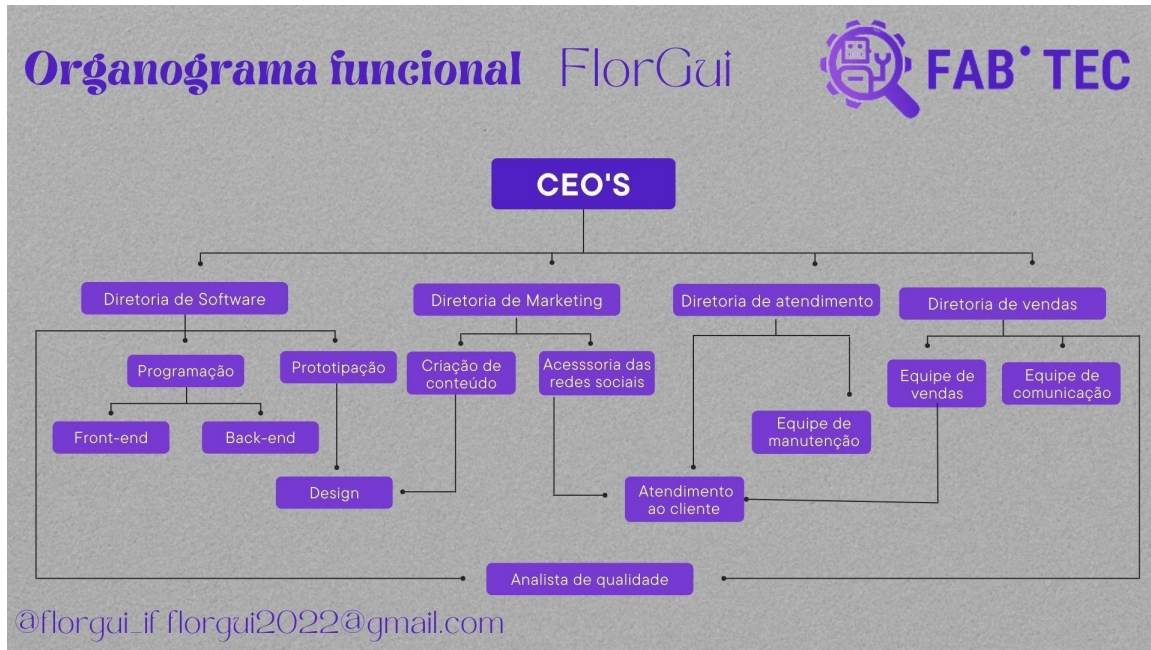
Estágio: Atualmente a empresa encontra-se em start-up.

Missão: A missão da nossa empresa em primeira instância é a organização da FABTEC, visando gerenciamento, rastreabilidade e controle. Em segundo momento, a missão é conseguir clientes, ou seja, empresas de tecnologia principalmente.

FlorGui é uma empresa totalmente brasileiro, que entra no mercado para resolver os problemas de organização da empresa.

Abaixo está representado o organograma da empresa, mostrando os cargos presentes.

Figura 2 - Organograma Funcional FlorGui.



Fonte: Os autores, 2022.



## 4. DESCRIÇÃO DOS PRODUTOS E SERVIÇOS

Produtos e serviços: Pretende-se vender um website de gestão de requisitos.

Características do produto: Nosso produto será um website, em termos estéticos será nas tonalidades predominantemente azul e vermelho, tendo como funcionalidades: cadastro e login de usuário na qual terão dois, usuário e programador, cadastro de requisitos e projetos, controle dos mesmos, como está, por exemplo, em discussão, não iniciado, em desenvolvimento, ou concluído, tendo a questão de rastreabilidade para os usuários, como quem editou os requisitos, com data e hora, além ter funcionalidades para editar os projetos, requisitos e dados pessoais, contando também com função de adicionar anexos por parte do analista, tendo como objetivo um melhor entendimento dos programadores, em relação às tarefas solicitadas.

Benefícios: Tem-se como benefícios a organização da FABTEC, com controle e rastreabilidade.

Como se diferenciam da concorrência: Nosso software tem um valor acessível, estrutura visual interessante, além de contar com funcionalidades realmente úteis e que funcionam dentro de uma empresa, visando a organização dos projetos e requisitos a serem implementados.

Por que nos escolher: Primeira vantagem do nosso sistema com a concorrência no mercado é o valor, devido ao fato de ser desenvolvido por alunos da instituição torna-se gratuito a utilização, sendo que nos outros teria um preço elevado, além disso, o software, está sendo "moldado" para ter exatamente as funcionalidades que fazem necessárias dentro da fábrica, tendo tudo que é necessário para o andamento dos projetos.

Cadeia de produção: O website vendido será desenvolvido pela própria empresa, após a criação, o sistema será implementado na FABTEC, após a implementação na mesma, poderá ser vendido para empresas relacionadas ao desenvolvimento de softwares.

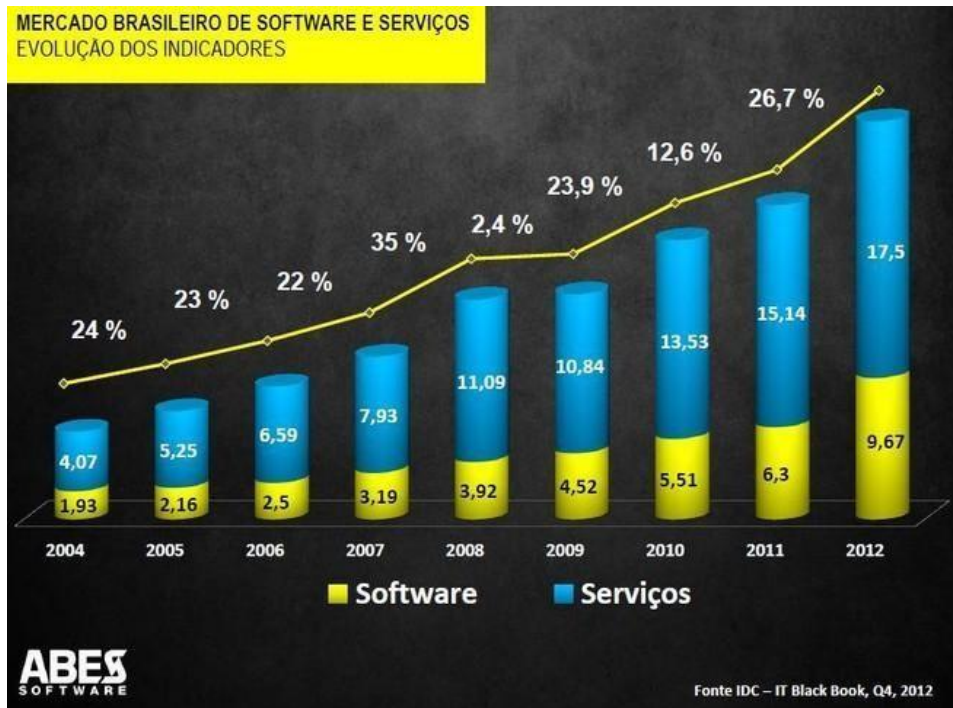
## 5. ANÁLISE DE MERCADO

### **Análise do setor**

Pretende-se trabalhar com o mercado empresarial, tendo como foco a venda do nosso website para empresas voltadas principalmente para área da tecnologia.

O mercado tecnológico vem em crescimento, tendo várias empresas na área de desenvolvimento de softwares, necessitando de um bom site para o gerenciamento da empresa, muitas vezes pagando um valor muito inacessível, nosso pretende trazer boas funções com um preço baixo.

Figura 3 - Índice aumento do mercado brasileiro de software e serviços.



Fonte: IT Black Book, Q4,2012

Espera-se que estes índices se mantenham nos próximos anos e crescendo de acordo com o desenvolvimento do pensamento humano.

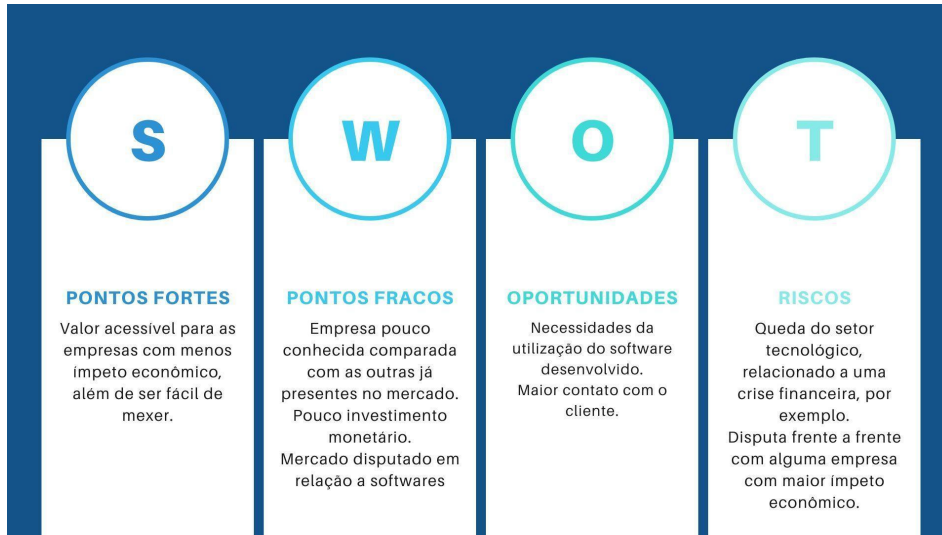
Apesar de ser a primeira empresa gerenciada pelos diretores, a FlorGui apresenta grande potencial de crescimento, visto que seu foco sempre foi e sempre será fornecer auxílio para os seus clientes.

Certos fatores podem influenciar nas vendas do produto, principalmente a variação no mercado tecnológico, de desenvolvimento de software, na qual pode ser que oscile um pouco o número de assinantes do website, tornando-se um empecilho, para isso, o preço pode ser um pouco diminuído, visando a continuação da clientela.

Com o tempo, várias ações novas podem ser desenvolvidas e conseqüentemente acrescentadas no sistema.

O preço mensal ainda não foi definido, porém vai ser um abaixo do mercado, buscando atrair possíveis clientes.

Figura 4 - Realização do SWOT do projeto.



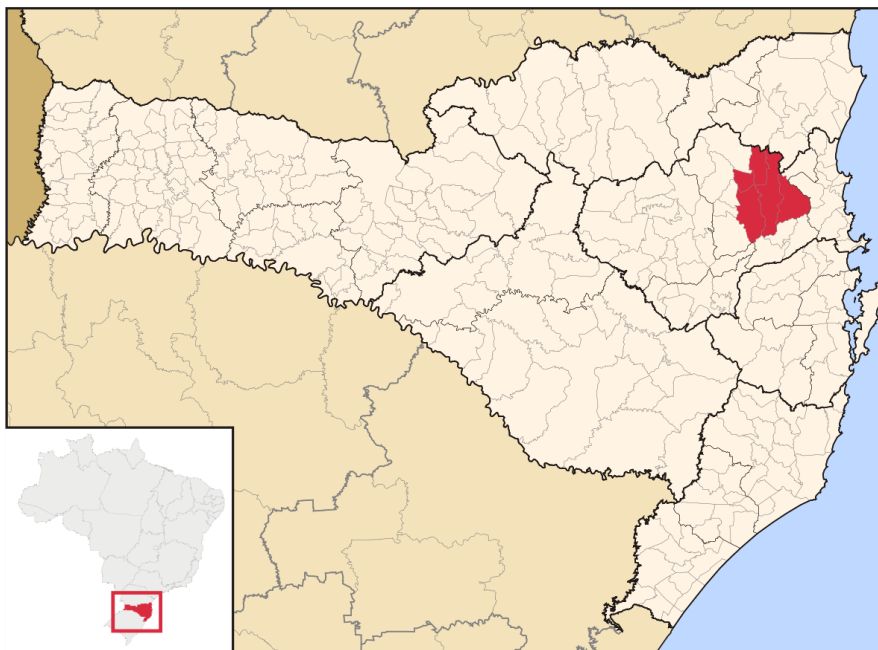
Fonte: Os autores, 2022.

### **Análise do mercado alvo**

A FlorGui necessita encontrar possíveis interessados no software de gestão de requisitos. Destina-se a empresas principalmente na área de tecnologia, na qual o website irá buscar atender as necessidades.

A empresa FlorGui pretende, em seu estado inicial, trabalhar apenas na região do Vale do Itajaí (onde se encontra a matriz).

Figura 5 - Localização do Vale do Itajaí.



Fonte: Wikipédia, 2021.

O Vale do Itajaí possui clima temperado, tendo máximas de 40°C e mínimas de -3°C e apresenta boa radiação solar.

Para atingir o mercado alvo serão realizadas diversas promoções, para dar desconto aos clientes, e eventos para divulgar o produto.

Ao entrar no mercado a empresa pode enfrentar alguns problemas como a falta de clientela, ou até mesmo um mercado com muitos softwares com mesmo objetivo, tendo que ter um diferencial no preço e nas qualidades, buscando evoluir sempre, não se acomodando.

## 6. ANÁLISE DA CONCORRÊNCIA

### **Percepção do mercado em relação aos seus concorrentes**

Existem algumas empresas com o mesmo objetivo nosso, porém a nossa vai ter um preço mais acessível, possibilitando até empresas menores virarem clientela, além de contar com uma interface mais fácil de utilizar, não necessitando de conhecimentos prévios.

O software irá gerar uma organização empresarial melhor, terá funcionalidades interessantes, na qual muitos outros não terão, será utilizado uma API do GitHub, na qual vai poder uma rastreabilidade do analista frente aos requisitos que os programadores estão realizando, na qual vai mostrar para ele, quem alterou, data e hora, além de o que foi realizado na última alteração, controlando o que cada um da empresa está realizando.

O software diferente de muitos outros terão a opção empresarial, na qual terá uma opção de fazer a assinatura para empresa toda, não para cada usuário, tendo um valor fixado, independentemente de quantos usuários estiver, o que pode haver uma economia de dinheiro.

### **Análise operacional dos concorrentes atuais**

As concorrentes analisadas apresentam os mesmos padrões, oferecem um produto de qualidade e continuam sempre desenvolvendo os sistemas, para que ele se mantenha atualizado e atrativo para clientes.

Pensando nisso, a "FlorGui" pretende seguir a mesma ideologia e focar em sempre desenvolver novas funcionalidades, deslocando a força da concorrência.

### **Análise de futuros concorrentes/ barreiras de entrada**

Atualmente há algumas empresas com as mesmas finalidades que a nossa, porém será desenvolvido funcionalidades a mais, com um preço reduzido, assim conseguindo atrair as empresas para o nosso lado, fechando parcerias de sucesso. Além disso, não são complicadas as entradas de novas empresas, na qual é um mercado com softwares já consolidados, necessitando realizar algo muito bom para atrair clientes.

## 7. ANÁLISE ESTRATÉGICA

A missão da FlorGui, é colaborar na organização de empresas e organizações, para que sua rotina seja mais produtiva e o tempo de processamento para a realização das tarefas seja maximizado.

Para atingir os objetivos, reuniu-se uma equipe compromissada que desenvolveu o sistema buscando fornecer o melhor resultado para os clientes. Além disso, a seleção das empresas com as quais o produto será ofertado.

A organização observa, possibilidades no mercado de softwares organizacionais, na qual tem excelentes diferenciais para as empresas aderirem a utilização do site.

Além disso, espera-se manter a longevidade do negócio ao produzir atualizações no software e no dispositivo ofertado aos clientes. Procurando sempre otimizar o site, para facilitar o uso daquele que o utiliza.

Para que isso tudo seja possível a empresa trabalhará usando redes sociais para divulgação.

### **Produto**

Nosso produto será um website, em termos estéticos será nas tonalidades predominantemente azul e vermelho, tendo como funcionalidades: cadastro e login de usuário na qual terão dois, usuário e programador, cadastro de requisitos e projetos, controle dos mesmos, como está, por exemplo, em discussão, não iniciado, em desenvolvimento, ou concluído, tendo a questão de rastreabilidade para os usuários, como quem editou os requisitos, com data e hora, além ter funcionalidades para editar os projetos, requisitos e dados pessoais, contando também com função de adicionar anexos por parte do analista, tendo como objetivo um melhor entendimento dos programadores, em relação às tarefas solicitadas.

### **Preço**

Os preços ainda não foram definidos, mas, inicialmente o preço será baixo para atrair uma clientela, visando a expansão da empresa FlorGui.

### **Promoção/ comunicação**

Alguns canais de comunicação com os clientes serão estabelecidos. Para a interação informal o perfil no Instagram (@florgui\_05) será o foco principal. Para o contato formal, ou seja para solicitar manutenção ou informações sobre o produto o principal veículo será o email (florgui2022@gmail.com). Para inserir a empresa no mercado outras divulgações serão feitas na internet e em folders. Isso será feito em empresas que fornecem energia solar.

### **Ponto/ distribuição**

A empresa FlorGui irá trabalhar fornecendo o produto para empresas na qual necessitam de um software de estrutura organizacional em sua composição. Na qual serão aceitos no sistema pelo email, podendo desfrutar das funcionalidades dentro do software.

### **Vendas**

No momento, por se tratar de uma empresa de pequeno porte, as metas de vendas ainda não foram completamente definidas. Porém, espera-se que o lucro da empresa seja suficiente para mantê-la nos primeiros anos de funcionamento e que eventualmente proporcione o desenvolvimento de novas tecnologias. Também será buscado fornecer bônus por venda para os funcionários, incentivando o trabalho e divulgação dos produtos.

O processo de vendas para o cliente se dará por meio de vendedores virtuais, devido ao fato que não está sendo vendido um hardware e sim um software.

Para que um funcionário seja contratado terão alguns requisitos, sendo analisado seus currículos, tendo um contato mais formal para entrevista de emprego em meio virtual.

### **Clientes**

A equipe de atendimento ao cliente será responsável por entrar em contato com o cliente, bem como fornecer a assistência necessária para o mesmo. O contato do cliente pode ser feito através das redes sociais, como o Instagram, ou pelo email. Futuramente, espera-se adquirir um número de telefone exclusivo para o atendimento ao cliente.

### **Pesquisa e desenvolvimento**

Atualmente, todos os funcionários trabalham no desenvolvimento dos produtos, sendo que as tarefas são divididas em grupos.

Para o desenvolvimento do produto a equipe é separada por setores, sendo eles os programadores na qual cuidarão da parte funcional e designers na qual farão com que o software fique visualmente agradável, além disso a parte de marketing e vendas sendo responsável por anunciar e vender o produto.

O primeiro produto levou um ano para ser concluído, visto que todo processo precisou ser realizado do zero, porém espera-se que no desenvolvimento de projetos futuros esse tempo seja reduzido.

### **INFRAESTRUTURA**

No momento serão necessários apenas 2 notebooks, além dos softwares instalados para a o desenvolvimento do software.

A localização se trata da instituição IFC, por apresentar maior suporte técnico para as eventuais dúvidas sobre o trabalho.

## **PRODUÇÃO**

O processo de produção se inicia na pesquisa e formulação da ideia a ser produzida. Feito isso é feito o levantamento dos requisitos necessários para que os clientes tenham boas experiências utilizando o produto. Com isso feito, inicia-se o planejamento do software, pensando nas funcionalidades.

Ao finalizar a formulação e planejamento das ideias inicia-se o desenvolvimento propriamente dito. Para todo esse processo são designados 2 funcionários. Para a produção do site, a equipe se divide e cada funcionário é responsável por uma parte. O primeiro funcionário fica encarregado do desenvolvimento do back-end, ou seja, a programação e estrutura lógica do produto, enquanto a outra funcionária foca no desenvolvimento do front-end, ou seja, na parte estética.

Para que tudo isso possa ser feito foi necessário a utilização de computadores (para realizar as programações). Além de ser necessário o conhecimento das linguagens de programação utilizadas no site e no dispositivo. A empresa possui os equipamentos necessários, portanto não será necessário adquirir novos no momento.

## **CONTROLE DE QUALIDADE**

Todos os produtos são testados antes de serem entregues ao cliente, de forma a evitar erros, além disso, a equipe de atendimento ao cliente será responsável por receber as informações de possíveis defeitos tanto no site quanto no dispositivo. O site passará por uma bateria de testes antes de ser disponibilizado, onde será avaliado a usabilidade e experiência do usuário perante a plataforma.

As reclamações ou solicitações referentes à qualidade serão recebidas por email, analisadas e enviadas aos desenvolvedores, para que possam ser reparadas.

## **ESTOQUE**

Não terá estoque já que é uma empresa de realização de softwares

## **FORNECEDORES E PARCEIROS**

A empresa FlorGui terá apenas um fornecedor parceiro na qual se trata da hospedagem do software.

Para evitar problemas, serão realizados contratos, assim, buscando não haver problemas futuros envolvendo esses fornecedores parceiros.

## **SERVIÇOS**



Após a realização da venda a equipe FlorGui entrará em contato por email com o cliente, buscando tirar eventuais dúvidas.

Após isso, será permitido o acesso via email, habilitando assim os usuários a desfrutarem do software comprado com a FlorGui.

### **EQUIPE GERENCIAL**

Principais executivos:

- Guilherme Ariel Dias: Atua na conversação com clientes e na parte econômica da empresa, buscando um bom funcionamento e fluxo de caixa.
- Vinicius da Silva Floriano: Atua na área de desenvolvimento de software e também na parte econômica, visando um bom fluxo de caixa.

## 8. PLANO FINANCEIRO

- O item se encontra em desenvolvimento, uma vez que a empresa ainda não iniciou sua comercialização.

Para o desenvolvimento da empresa, alguns recursos financeiros precisarão ser investidos. Para que seja possível, inicialmente é preciso que os funcionários tenham instrumentos para a produção dos produtos. De forma a reduzir custos, os funcionários estão utilizando os próprios equipamentos (notebooks, computadores desktop e celulares), bem como fez-se a utilização de plataformas e aplicativos gratuitos. Ademais, para evitar maiores gastos, utilizou-se somente materiais gratuitos para a realização de pesquisas e os componentes iniciais foram fornecidos pelo Instituto Federal Catarinense - Campus Rio do Sul.

Porém, com o início de pedidos de dispositivos será necessário a compra de mais materiais e de equipamentos. Sendo assim, será necessário a arrecadação de dinheiro.

## 9. CRONOGRAMA

Acrescente ao seu cronograma:

Principais tarefas e atividades a serem realizadas:

- 1- Pesquisa Inicial:
  - A primeira tarefa é a pesquisa geral, para definir os objetivos e áreas de desenvolvimento;
  - Responsáveis: Guilherme Ariel Dias e Vinicius da Silva Floriano (Equipe de pesquisa);
  - Prazo: 2 meses;
  - Recursos necessários: 2 computadores, acesso à internet, livros emprestados pela biblioteca do IFC.
  
- 2- Modelagem de requisitos e prototipação:
  - A segunda tarefa é o desenvolvimento dos requisitos e histórias de usuário, para assim definir os itens mais importantes do sistema desenvolvido. A partir dos requisitos que foram determinados, realizou-se uma prototipação das telas que precisavam ser programadas;
  - Responsáveis: Guilherme Ariel Dias e Vinicius da Silva Floriano;
  - Prazo: 2 meses;
  - Recursos necessários: 2 computadores, acesso à internet.
  
- 3- Programação do site:
  - A terceira tarefa é a programação do website, desde a parte lógica, onde criou-se as funções de cadastro, edição, exclusão, entre outras. Também se desenvolveu a interface visual, a qual o usuário tem acesso;

- Responsáveis: Guilherme Ariel Dias e Vinicius da Silva Floriano;
  - Prazo: 5 meses;
  - Recursos necessários: 2 computadores, acesso à internet, programa para edição de código, acesso a internet e hospedagem.
- 4- Divulgação do software e modelagem de recursos adicionais:
    - A quarta tarefa é a Divulgação do software e modelagem de recursos adicionais, sendo aqui a etapa na qual será acrescentado novas funcionalidades, e tentativa de vendas para possíveis clientes.
    - Responsáveis: Guilherme Ariel Dias e Vinicius da Silva Floriano;
    - Prazo: 2 meses;
    - Recursos necessários: 2 computadores, acesso à internet, softwares para edição de imagens e acesso a redes sociais.

	jan	Fev	Mar	Abr	Mai	Jun	Jul	Ago	Set	Out	Nov
<b>Tarefas</b>	---	1	1	2	2	3	3	3	3	3	4
<b>Responsáveis</b>	---	Guilherme Ariel Dias e Vinicius Floriano	Guilherme Ariel Dias e Vinicius Floriano	Guilherme Ariel Dias e Vinicius Floriano	Guilherme Ariel Dias e Vinicius Floriano	Guilherme Ariel Dias e Vinicius Floriano	Guilherme Ariel Dias e Vinicius Floriano	Guilherme Ariel Dias e Vinicius Floriano	Guilherme Ariel Dias e Vinicius Floriano	Guilherme Ariel Dias e Vinicius Floriano	Guilherme Ariel Dias e Vinicius Floriano
<b>Pazos</b>	---	2 meses	2 meses	2 meses	2 meses	2 meses	2 meses	2 meses	2 meses	2 meses	2 meses
<b>Recursos materiais</b>	---	Definido acima	Definido acima	Definido acima	Definido acima	Definido acima	Definido acima	Definido acima	Definido acima	Definido acima	Definido acima
<b>Recursos financeiros</b>	---	Definido acima	Definido acima	Definido acima	Definido acima	Definido acima	Definido acima	Definido acima	Definido acima	Definido acima	Definido acima

